

2021학년도 2학기 원격수업 및 등교수업 운영 계획

교육연구부

I 추진 근거 및 배경

- 「2021학년도 중등 원격수업 및 등교수업 출결·평가·기록 가이드라인 안내」
 - 경기도교육청 학교교육과정과-2173(2021. 2. 5.)
- 「코로나19 대응을 위한 원격수업 및 등교수업 출결·평가·기록 가이드라인(수정본)」 - 경기도교육청 학교교육과정과-13507(2021. 8. 12.)
- 「유·초·중등 및 특수학교 코로나19 감염예방 관리 안내(제5판)」
 - 교육부 학생건강정책과-6189(2021. 7. 19.)

II 기본 원칙 및 추진 방향

- 학생평가 및 학생부 기재 방안은 사회적 거리 두기 모든 단계에 동일 적용

« 거리두기 4단계 체제에 따른 등교 원칙 기준(‘21.8.10.) »

☞ 유·초·중등학교 2학기 학사운영 방안 안내 / 경기도교육청 학교교육과정과-13415(2021.8.10.)

<개학일(8.14.(토) 이후) ~ 9월 1주[9.3.(금)]>

| 단계 | 1단계 | 2단계 | 3단계 | 4단계 |
|-------|--|-------|--|----------------------------------|
| 등교 원칙 | 전면 등교 | 전면 등교 | (중) 2/3 등교 (고) 고1·2학년 1/2* 등교~전면등교 | (중) 1/3 등교 (고) 고1·2학년 1/2* 등교 |
| 기타 사항 | - 돌봄, 기초학력 지원 필요 학생, 중도입국 학생 등 소규모 지도는 밀집도 제외 - 유·초1,2-특수학교(급), 고3은 학교 밀집도 제외 | | | |

<9월 2주[9.6.(월)] ~>

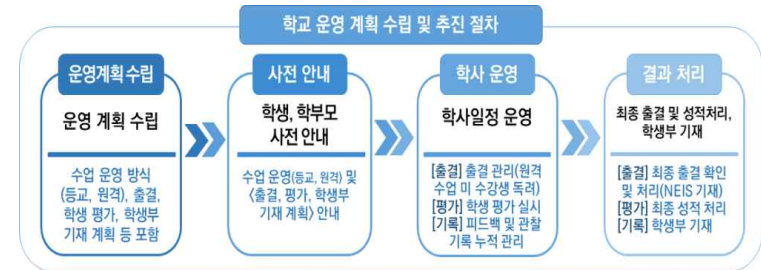
| 단계 | 1단계 | 2단계 | 3단계 | 4단계 |
|-------|--|-------|-------------------------------------|--|
| 등교 원칙 | 전면 등교 | 전면 등교 | 전면등교 가능 (중 2/3 이상 등교, 고 전면등교) | (중) 2/3 등교 (고) 고1·2학년 1/2* 등교~전면등교 |
| 기타 사항 | - 돌봄, 기초학력 지원 필요 학생, 중도입국 학생 등 소규모 지도는 밀집도 제외 - 유·초1,2-특수학교(급), 고3은 학교 밀집도 제외 | | | |

- 등교수업 시 학교 내 밀집도 및 학생 간 밀접 접촉 최소화 방안 마련
- 코로나19에 따른 등교중지 및 학교 시설 이용제한조치 등은 코로나19 대응지침(중대본) 및 감염예방 관리 안내(교육부)에 따라 실시

- 학교 내 확진자 발생 등으로 인한 학교 시설의 이용제한이 발생할 경우를 대비하여, 등교수업 시 원격수업계획을 사전에 마련
 - ※ 개인 단위 등교중지 학생 등의 학습권 보장을 위한 실시간 수업 권장
 - ☞ 등교중지 학생의 학습권 보장 관련 안내 / 학교교육과정과-9940(2021.6.24.)
- 등교수업 시 기 수립된 학교의「학생 감염병 예방 위기대응 계획」및「유·초·중등 및 특수학교 코로나19 감염예방 관리 안내(제5판)」에 따라 코로나19의 학교 내 유입 및 감염 차단, 확산방지 조치 후 수업 실시
- 원격수업 중 학생들의 안전, 수업 지원 등을 위한 감독 요원 확보로 교사 자가격리에 대한 대응책 마련

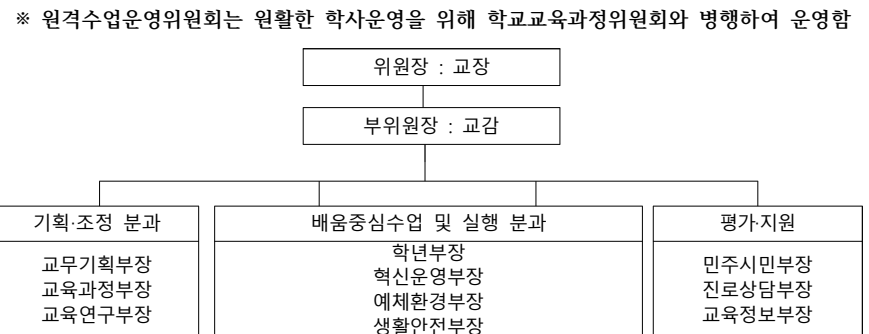
III 원격수업 운영 계획 수립 및 업무 분장

1 학교 운영 계획 수립 및 추진 절차



2 원격수업운영위원회 운영

가. 원격수업운영위원회 조직



나. 원격수업운영위원회의 역할

- 원격수업 운영 전반에 대한 계획 수립 및 실행
 - 교육과정 운영 방안, 활용 플랫폼 검토, 학생 출석 인정 방안
 - 원격수업 환경 및 기반 조성에 관한 사항: 학생, 교사 지원 방안
 - 학생, 학부모 홍보 및 소통 방안 등
- 원격수업 과제 제출 방법, 과제 사후 제출 기한, 출결 등 원격수업 운영과 관련한 제반 사항 결정

3 원격수업 운영을 위한 업무 분장

| 담당 부서 | 업무내용 |
|-------------|--|
| 교무기획부 | - 학사일정 및 수업시간표 안내 - 출결 계획 수립 - 학생 및 학부모 사전 안내(문자발송 및 가정통신문) - 교직원, 학생, 학부모 간 소통체계 구축 - 원격수업관리위원회 운영 - 원격수업 관련 학교생활기록부 기재 안내 |
| 교육연구부 | - 원격수업 운영계획 수립 - 원격수업 관련 교직원 연수 운영 - 원격수업 운영 점검 및 관련 공문 처리 - 원격수업 관련 교과 평가 안내 |
| 교육과정부 | - 원격수업 기간 학년별 교육과정 운영(창체포함) - 온·오프라인 대체학습 프로그램 또는 보충학습 계획 (불가피하게 참여 못한 학생 대비 대체학습 프로그램 안내 및 제공) |
| 교육정보부 | - 원격수업 플랫폼 활용 방법 안내 및 계정 발급(교사, 학생) - 대여 가능한 학교보유 스마트기기 조사 및 대여 - 원격수업용 수업기자재 구입 및 관리 - 영상 및 자료 제작 지원 - 저작권 교육 실시(교직원, 학생) - 학교 내 온라인 학습 공간(컴퓨터실) 관리 |
| 진로상담부 | - 격리학생 불안, 우울 등 심리 지원 및 전문상담기관 연결 - 심리적 어려움을 겪는 학생 파악하여 상담 지원 |
| 담임 교사 및 학년부 | - 구글클래스룸 학급방 구축 및 행아웃미팅 활성화 - 학급 학생 초대 및 접속 확인, 명렬표 점검 - 실시간 쌍방향 조종례 실시, 소통 강화로 사회성 함양 - 원격수업에 관해 학생 및 학부모 사전 안내 - 수업참여 독려 및 지속적 미참여 학생 파악 후 상담 실시, 격리학생 심리상담 지원 - 창체 교육 영상 공지 및 피드백 제공 - 수시 생활지도 (발달 및 호습기 증상 유·무 파악, 생활 및 심리상담, 다중이용시설(PC방, 노래방 등) 이용 자체 지도 등) - 원격수업 시 학교 내 온라인 학습 공간(컴퓨터실) 이용 학생 관리 |
| 교과 교사 | - 구글클래스룸 교과방 개설 및 행아웃미팅 활성화 - 학생 초대 및 명렬표 확인 - 전 교과, 전 시간 실시간 원격수업 운영 - 당일 교과별 차시 단위 실시간 출결 확인, 담임과 공유 - 지속적 미참여 학생 현황 파악 및 상담, 학년부와 공유 - 기초학력 부진 및 등교중지 학생 학습 지원 |
| 보건 교사 | - 건강 이상 학생 및 위험군 학생 현황 파악 및 원격수업 기간 이후 등교 관리 |

IV

원격수업 운영

1 기본 방향

- 전교과 실시간 쌍방향으로 교사·학생 간 상호작용이 활발한 원격수업 운영
- 교사 자체 제작 콘텐츠를 활용한 온·오프라인 연계 배움중심 수업 내실화
- 등교수업과 동일한 원격수업 시정표 운영을 통해 규칙적이고 안정적인 학습환경 조성
- 원격·등교수업 병행 상황에서 학생의 학습 부담을 경감, 자기주도적 학습으로 연계·구현하기 위한 성취기준을 재구조화
- 접속 불가 등으로 실시간 수업참여가 어려운 경우에는 상황 발생 즉시 교사 -학생 간 소통(메시지, SNS 등)하고 당일에 대체학습을 부여

2 원격수업 운영 유형

| 구 분 | | 운영 형태 |
|----------------|------------------|--|
| ① 실시간 쌍방향 | ①-1 (화상수업) | • 실시간 원격교육 플랫폼(구글클래스룸, 행아웃미팅 기본)을 활용하여 교사·학생 간 화상수업 실시 및 즉각적 피드백 |
| | ①-2 (콘텐츠활용+화상수업) | • 자체제작 학습콘텐츠 시청과 실시간 소통으로 즉각적 피드백을 결합 |
| ② 콘텐츠 활용 중심 수업 | | • 학생은 학급별 시간표 해당 시간에 교사 자체제작콘텐츠를 시청하고 교사는 댓글 등 학습 내용 확인 및 피드백 |
| ③ 과제 수행 중심 수업 | | • 교과별 성취기준에 따라 학생의 자기주도적 학습 내용을 맥락적으로 확인 가능한 과제 제시(교사자체제작 동영상, 활동지, 음성 파일 등) 및 피드백 |

※ ②, ③은 학교의 사정에 의해 실시간 쌍방향 수업이 불가능할 경우에 한함

3 교과별 원격수업 운영 계획

- 2학기 교과(목)별 진도계획 및 평가계획에 원격수업을 반영하여 수립하고, **교과협의**를 통해 등교수업과 원격수업의 관찰 및 피드백 제공 방안과 **누가기록 방안**을 마련한다.
- 학교 홈페이지, 가정통신문을 통해 본 운영계획을 학생, 학부모에게 안내하고, 담임교사는 학급클래스룸을 통해 학생을 관리한다.
- 원격수업 시, 개별 학생의 학습 참여도 확인을 위한 유·무선 확인 등 학습 관리를 실시한다.
- 등교수업 및 원격수업 시 누적 관리한 출결·평가 결과를 최종 처리 및 학생부 최종 기재한다.

| 연번 | 과목 | 교과진도계획 일치 여부 | 수업형태 | 평가 반영 및 학생부 기재 | 출결 확인 | 온라인수업 플랫폼 |
|----|----------|-----------------|---------------------------------|-------------------------------|----------------------|------------------------------|
| 1 | 과학 | 일치 | 실시간 쌍방향강의 토의토론 발표 등 및 피드백 | 지필, 수행 반영 및 학교생활기록부 기 재 | 실시간 교사 확인 및 과제 확인 | 구글클래스룸 구글미트(기본) 줌(선택) |
| 2 | 국어 | 일치 | 실시간 쌍방향강의 토의토론 발표 등 및 피드백 | 지필, 수행 반영 및 학교생활기록부 기 재 | 실시간 교사 확인 및 과제 확인 | 구글클래스룸 행아웃미팅(기본) 줌(선택) |
| 3 | 기술 가정 | 일치 | 실시간 쌍방향강의 토의토론 발표 등 및 피드백 | 지필, 수행 반영 및 학교생활기록부 기 재 | 실시간 교사 확인 및 과제 확인 | 구글클래스룸 행아웃미팅 |
| 4 | 도덕 | 일치 | 실시간 쌍방향강의 토의토론 발표 등 및 피드백 | 지필, 수행 반영 및 학교생활기록부 기 재 | 실시간 교사 확인 및 과제 확인 | 구글클래스룸 행아웃미팅(기본) 줌(선택) |
| 5 | 사회 | 일치 | 실시간 쌍방향강의 토의토론 발표 등 및 피드백 | 지필, 수행 반영 및 학교생활기록부 기 재 | 실시간 교사 확인 및 과제 확인 | 구글클래스룸 행아웃미팅(기본) 줌(선택) |
| 6 | 수학 | 일치 | 실시간 쌍방향강의 토의토론 발표 등 및 피드백 | 지필, 수행 반영 및 학교생활기록부 기 재 | 실시간 교사 확인 및 과제 확인 | 구글클래스룸 행아웃미팅(기본) |
| 7 | 역사 | 일치 | 실시간 쌍방향강의 토의토론 발표 등 및 피드백 | 지필, 수행 반영 및 학교생활기록부 기 재 | 실시간 교사 확인 및 과제 확인 | 구글클래스룸 행아웃미팅(기본) 줌(선택) |
| 8 | 영어 | 일치 | 실시간 쌍방향강의 토의토론 발표 등 및 피드백 | 지필, 수행 반영 및 학교생활기록부 기 재 | 실시간 교사 확인 및 과제 확인 | 구글클래스룸 행아웃미팅(기본) 줌(선택) |
| 9 | 일본어 | 일치 | 실시간 쌍방향강의 토의토론 발표 등 및 피드백 | 지필, 수행 반영 및 학교생활기록부 기 재 | 실시간 교사 확인 및 과제 확인 | 구글클래스룸 행아웃미팅(기본) 줌(선택) |
| 10 | 정보 | 일치 | 실시간 쌍방향강의 토의토론 발표 등 및 피드백 | 수행 반영 및 학교 생활기록부 기재 | 실시간 교사 확인 및 과제 확인 | 구글클래스룸 행아웃미팅(기본) |
| 11 | 한문 | 일치 | 실시간 쌍방향강의 토의토론 발표 등 및 피드백 | 수행 반영 및 학교 생활기록부 기재 | 실시간 교사 확인 및 과제 확인 | 구글클래스룸 행아웃미팅(기본) 줌(선택) |
| 12 | 미술 | 일치 | 실시간 쌍방향강의 실기표현 발표 등 및 피드백 | 수행 반영 및 학교 생활기록부 기재 | 실시간 교사 확인 및 과제 확인 | 구글클래스룸 행아웃미팅(기본) |
| 13 | 체육 | 일치 | 실시간 쌍방향강의 실기발표 등 및 피 드백 | 수행 반영 및 학교 생활기록부 기재 | 실시간 교사 확인 및 과제 확인 | 구글클래스룸 행아웃미팅(기본) |
| 14 | 음악 | 일치 | 실시간 쌍방향강의 실기발표 등 및 피 드백 | 수행 반영 및 학교 생활기록부 기재 | 실시간 교사 확인 및 과제 확인 | 구글클래스룸 행아웃미팅(기본) |

V

원격수업 출결 관리 계획

1 기본 원칙



- (출결 확인) 원칙적으로 **당일** 교과별 **차시 단위**로 실시하되, 3일(수업일 기준, 휴업일 제외) 내 최종 출결 확인
 - (출결 기록) 교과교사가 실시간으로 확인하여 차시별로 출석부 또는 교육행정정보시스템(NEIS) 메뉴에 출석 또는 결석(결과)으로 기록
 - 교과교사와 담당교사가 미 수강 학생 수강 독려
 - (출결 처리) 교과교사의 출결 기록(출석부)를 확인 후 담당교사가 1주일(7일) 단위로 종합하여 월(月)단위 출결(마감) 처리*
 - **실시간 쌍방향 수업은 당일(교과별 해당 시간)이 원칙이며**, 접속불량 등으로 대체학습을 제공한 경우 3일(수업일 기준) 내 최종 확인

【등교수업 기간 중 원격수업 인정 기준】(교육부 교수학습평가과-6154, 2020.8.19.)

- 학급단위* 이상으로 원격수업을 실시한 경우에 한해 출석(수업)으로 처리
 - * 밀집도 최소화를 위해 학급을 분반하여 원격수업과 등교수업을 병행하는 경우 포함
- 등교수업 운영 기간에 **개인단위 등교 중지** 등으로 개별학생에게 온라인 등으로 제공한 대체학습 및 실시간 수업 참여는 **출석인정 결석 처리**
- 방역 관련 법령에 따른 **등교중지 대상학생**이 학급단위 이상 원격수업 운영 중 희망에 따라 원격수업을 수강한 경우에는 학생의 학습권 보장을 위해 **출석(수업)으로 처리**
- (실시간 조·종례) 실시간 조·종례 운영은 **교육정보시스템(NEIS) 출결 관리와 별도로 운영(NEIS에 반영하지 않음)**
 - * 교육정보시스템(NEIS) 조·종례 출결 관리 방법(중등): **조회(종례)는 '결석'처리 또는 1교시(마지막 교시) 불참자의 '지각(조퇴)' 처리 시에만 결과 처리**
- (유의사항) 등교수업 기간 중 '등교중지 및 고위험군 학생' 이외의 '가정학습 신청 및 해외체류 학생'이 등교일에 등교하지 않고 원격수업을 수강한 경우, 원격수업 수강 내역으로 출석 처리 불가

2 수업 유형별 출결 확인·인정 방법

- 원격수업에는 실시간 쌍방향 (화상)수업을 원칙으로 하되, 학교 사정에 의해 실시간 쌍방향 수업이 불가능할 경우 콘텐츠 활용 중심 수업, 과제 수행 중심 수업 등을 부분적으로 활용
- 구글클래스룸과 행아웃미팅을 기본 플랫폼으로 하되, 수업의 성격에 따라 다양한 온라인 수업 도구를 활용
- 공공 LMS 플랫폼 내 학급방, 출결증빙 자료 등은 해당 학년도 내에서만 유효하며 학년도 종료 시 일괄 삭제됨
 - 출석부 등 보조장부 또는 교육정보시스템(NEIS)에 출결기록 관리 철저

<원격수업 유형별 출석 확인 방법>

| 수업 유형 | 출석 확인 방법 | | | | | | | | | |
|-----------|----------|---|-------|-------|-------|--------|-----|----------|-------|--|
| | 실시간 | LMS 활용 방법 | | | | | | 기타(대체확인) | | |
| | 교사 확인 | 해당 교과시간 댓글 | 시작 시간 | 접속 기록 | 학습 시간 | 산출물 탑재 | SNS | 메시지 유선 | 증빙 자료 | |
| 실시간 쌍방향 | ○ | ○ | | | | | ○ | ○ | ○ | |
| 콘텐츠 활용 중심 | | | | | ○ | ○ | ○ | ○ | ○ | |
| 과제 수행 중심 | | | | | ○ | ○ | ○ | ○ | ○ | |
| 확인(인정) 기간 | 차시 | 원칙적으로 당일 차시 내 출석을 확인하되, 콘텐츠활용중심, 과제수행중심 유형은 수업일 기준 3일 이내 최종확인 | | | | | | | | |

- 실시간 쌍방향 수업
 - (확인·인정 방법) 교사가 플랫폼 화면을 활용해 학생의 출석(참여)여부를 실시간으로 확인(인정), 10분 이상 수업에 불참할 경우 학업성적관리규정(제23조)에 따라 **결과로 처리**할 수 있음.
 - (대체 확인 방법) 기기 고장, 접속 불량 등의 사유로 실시간 확인이 불가능한 경우 SNS, 유선전화, 문자메시지 등 활용. 해당 차시 내 학교로 연락한 후 등교하여 대체학습 과제를 수행하고, 그 이행결과를 근거로 출석으로 처리
- 콘텐츠 활용 중심 수업
 - (확인·인정 방법) 학습관리시스템(LMS) 접속 기록 또는 산출물 탑재 기준으로 출석 확인(인정)
 - (대체 확인 방법) 해당 시간에 학습관리시스템(LMS) 활용이 어려운 경우 당일 내 학교로 연락한 후 등교하여 대체학습 과제를 수행하고, 그 이행결과를 근거로 출석으로 처리
- 과제 수행 중심 수업
 - (확인·인정 방법) 학습관리시스템(LMS) 활용 과제 수행 결과물 제출 여부를 기준으로 출석 확인·인정
 - (기타) 과제 인정 기준(인정 수준, 분량)은 과제의 난이도와 학생의 수행 능력에 따라 교과 교사가 결정

3 학생 관리

□ 특수학급 등 별도 출결 처리 및 학생 관리

- (대체학습 출결처리 범위) 학생의 장애, 지리적, 물리적 환경* 등에 따라 원격수업 참여가 불가능한 학생 등 불가피한 경우에 한해 그 이행결과(담임, 교과교사 확인)를 근거로 출석 처리함.
 - * 기기 고장, 접속 불량 등의 사유만 인정하며, 해당 차시 내 학교로 연락한 후 등교하여 대체학습 과제를 수행하고, 그 이행결과를 근거로 출석으로 처리
 - * 기한 내 원격수업을 수강하지 않은 학생, 교외 체험활동 신청에 따른 출석 인정 결석자는 대체학습을 통한 해당 수업의 출석 인정 범위에 포함되지 않음
- (등교중지 대상 학생*) 원격수업 기간에는 원격수업을 수강하는 것이 원칙임
 - * 원격수업에 참여하지 못한 경우에는 출석인정결석 처리하고, 코로나19 임상증상 이외의 질병으로 인한 결석은 결석한 날부터 5일 내 증빙서류 제출 시 질병결석 처리
 - 단, 방역 관련 법령에 따른 등교중지 대상 학생이 본인의 등교수업일에 희망에 따라 학급단위 이상의 원격수업을 수강한 경우, 학생의 학습권 보장을 위해 출석(수업)으로 인정
- (장기결석생 관리) 5일 이상 장기결석 시 유선 확인 및 출석 독려, 소재 확인 불가 시 교육정보시스템(NEIS) 미인정 결석 등록 및 수사의뢰

VI 등교수업 운영 계획

1 거리두기 단계별 학교 밀집도 및 방역수칙에 기반한 등교수업일 확보

- 개학일 이후~9월 1주 거리두기 4단계 1/3 등교 지침 준수한 준비기간 운영

| 일정 | 수업일 | 등교일 | 비고 |
|----------------|-----|------------------|------------------|
| 8/20(금)~23(월) | 2일 | 1학년 등교, 2,3학년 원격 | |
| 8/24(화)~25(수) | 2일 | 2학년 등교, 1,3학년 원격 | |
| 8/26(목)~27(금) | 2일 | 3학년 등교, 1,2학년 원격 | 9.1~9.2 학교장재량휴업일 |
| 8/30(월)~9/3(금) | 3일 | 3학년 등교, 1,2학년 원격 | |

- 9월 2주[9.6.(월)] 이후 거리두기 단계에 따른 원칙을 준수하여 등교 실시
- 등교 전 건강상태 자가진단을 실시하고 의심증상 있는 경우 등교하지 않으며 반드시 마스크를 착용하고 등교
- 코로나19 감염병에 따른 등교중지 및 학교 시설 이용제한조치 등은 코로나19 대응지침(중대본) 및 감염예방 관리 매뉴얼(교육부)에 따라 실시
- 학교 내 확진자 발생 등으로 인한 학교 시설의 이용제한이 발생할 경우, 전 교과 모든 차시 실시간 쌍방향 원격수업으로 전환
- 등교수업 시 기수립된 학교의 「학생 감염병 예방 위기대응 계획」 및 「유·초·중등 및 특수학교 코로나19 감염예방 관리 안내(제2-2판)(경기도교육청 학생건강과-10689, 2020.7.16.)」에 따라 코로나19의 학교 내 유입 및 감염 차단, 확산방지 조치 후 수업을 실시

2 기본 원칙

- ❖ 교육부훈령 제365호 및 2021년 학교생활기록부 기재요령에 따라 출결처리하되, 코로나19로 인한 결석생의 경우 본 지침에 따름
- ※ 코로나19로 인해 **학교·학년·학급 단위로 등교가 중지될 경우, 즉시 원격수업으로 전환하여** 운영학생 등교 전 등교중지 시 당일부터 일과 중 발생 시 다음 날부터하고, 원격수업 가이드라인에 따라 출결 처리
- ※ 기타 미등교 등으로 장기결석 시, 출결상황 특기사항에 '코로나19로 미등교(00일)'로 기재(출석인정 결석 처리 기간은 장기결석에 해당하지 않음)

- (등교중지 대상 학생) 특정 학생이「학교보건법」제8조, 「학교보건법시행령」제22조 및 관련 지침에 따라 출석하지 못한 경우, '출석인정결석' 처리
- ※ 학전자 발생 등에 따른 시설이용 제한 조치로 일과 중 등교중지 되는 경우, 해당일은 '출석인정 조치' 처리

【등교중지 대상 학생】

| 대상 | 등교중지 기간 | 출결 증빙자료 |
|-----------------------------------|------------------------------|---|
| 확진 받은 학생 | 보건당국의 입원치료 통지 시부터 격리 해제할 때까지 | <ul style="list-style-type: none"> 입원치료통지서* * 감염병의 예방 및 관리에 관한법률 시행규칙 [별지 제 22호 서식] |
| 격리 통지받은 학생 | 보건당국의 격리 통지 시부터 격리 해제할 때까지 | <ul style="list-style-type: none"> 격리통지서 |
| 실거주를 같이하는 동거인이 격리 통지 받은 학생* | 보건당국의 격리 통지 시부터 격리 해제할 때까지 | <ul style="list-style-type: none"> 동거인의 격리통지서 <p><유의사항> 감염예방 관리안내 6쪽 참조</p> <p>- 다만, 등교를 원하는 학생이 있는 경우, 1) 매 등교 희망일로부터 2일 이내* 학생의 진단검사(PCR검사) 결과가 음성인 경우나 2) 격리통지를 받은 '즉시' 자가격리된 동거인과 접촉 없이 별도 시설에서 격리하는 경우 등교 허용 가능</p> <p>*매 등교 희망일로부터 2일 이내 기준은 학생의 진단검사 결과 문자통지를 받은 날짜 기준임</p> <p>(예1) 월요일에 등교를 희망하는 학생은 토요일과 일요일 중에 진단검사 결과 '음성' 통지를 받아야 함</p> <p>(예2) 수요일에 등교를 희망하는 학생은 월요일과 화요일 중에 진단검사 결과 '음성' 통지를 받아야 하고, 목요일에도 등교를 희망할 시에는 화요일과 수요일 중에 진단검사 결과 '음성' 통지를 다시 받아야 함</p> |
| 본인 또는 실거주를 같이하는 동거인이 진단검사를 실시한 경우 | 진단검사 결과가 나오기 전까지 | <ul style="list-style-type: none"> 실거주를 같이하는 동거인의 검사실시 여부를 증빙할 수 있는 자료 (예: 문자 통지 사본 등) <p><유의사항> 감염예방 관리안내 6쪽 참조</p> <p>- 다만, 선제검사(병원·항공 등 직업특성, 대회참여, 이동검체검사 등)의 경우 적용 제외</p> <p>[코로나19 검사 결과 '음성'인 경우]</p> |
| 코로나19 의심증상 학생** (임상증상 발현 학생) | 증상 발현 시부터 증상 소멸(호전) 시까지 | <ul style="list-style-type: none"> 검사 결과를 증빙할 수 있는 자료 (예: 선별진료소 진료확인서(발급 가능 시), 문자 통지 사본 등) |

※ 등교중지 기준은 감염예방 관리안내에 의거하며, 상단의 표는 등교중지 처리된 학생의 출결처리를 위한 증빙서류를 제시하는 것이 목적임

<< **코로나19 의심증상 학생 등교 기준 >>

- ※ 유·초·중등 및 특수학교 코로나19 감염예방 관리 안내[제5판] (2021.7.19.) 39쪽 참조
 - (기본원칙) **코로나19 임상증상이 있는 학생은 선별진료소 방문하여 진료·검사 받기**
 - 검사결과 음성이거나 선별진료소 방문 후 의료진의 판단에 따라 검사를 실시하지 않은 경우, 가정에서 휴식을 취하며 경과 관찰 후 증상이 호전되면 다음날 등교
 - 임상증상학생이 등교를 희망하는 경우, 학교장은 최소 2가지 서류 (1)선별진료소의 검사(진료)결과와 2)증상에 대한 의사소견(진단서)**를 확인*** 후 등교 허용 가능
 - * 기저질환자가 코로나19 임상증상이 있는 경우에도 동일 적용
 - ** 코로나19 바이러스와의 연관성이 포함되어 있지 않아도 되나, 질환명은 반드시 포함
 - *** 임상증상이 반복될 경우, 확인 주기는 학생의 질환명·증상정도를 면밀하게 살펴본 후, 학교장이 판단하여 결정한 후 가정에 안내
 - (고위험군학생) 의사의 진단서(소견서)를 통해 인정된 **기저질환(폐질환, 만성심혈관질환, 당뇨, 신장질환, 만성간질환, 악성종양, 면역저하자 등) 및 장애***를 가진 학생의 경우, '출석인정 결석***' 또는 '질병결석***' 처리
 - * 보건복지부의 '장애복지카드' 소지자에 한하며, 장애복지카드를 증빙서류로 갈음할 수 있음
 - ** 감염병 위기경보 단계([참고1] 참조)가 "심각, 경계"단계이며 학교장의 사전 허가를 받아 결석한 경우
 - *** 감염병 위기경보 단계가 "관심, 주의"단계이며, 학부모(보호자)가 학교에 사전 연락(전화 또는 문자 등)한 경우
 - ※ 결석한 날부터 5일 이내(지역여건 등에 따라 의료기관 방문이 어려운 경우 학교장이 허가한 기간 내)에 고위험군(기저질환 및 민감군)임을 확인하는 의사의 진단서(소견서)를 제출해야 하며, 매 학기 초 제출한 진단서(소견서)로 해당학기 증빙을 갈음할 수 있음
 - ※ 등교하지 않는 고위험군 학생에 대한 대체학습 제공
 - 차시별 학습지 제공, 수업 시간 실시간 송출 등 교과 학습 내용의 특성에 맞게 운영
 - 주 1회 이상 실시간 쌍방향 수업 참여 권장 및 학습 상담 실시
 - 안전이 확보된 상태에서 등교하여 수행평가 별도 실시
 - (기타 미등교학생) 학부모 확인서 등 증빙서류를 근거로 '기타결석' 처리
 - * 감염병 위기경보 단계가 "심각, 경계"단계이며 학교장의 사전 허가를 받아 결석한 경우
 - ※ "심각, 경계" 단계에 한해 교외체험학습(가정학습) 신청 시 '출석인정결석' 처리 가능(16쪽 참조)
 - ※ (유의사항) 당해 학년도 수업일수의 3분의 2 이상 출석하지 않는 경우 진급·졸업 불가함
 - (인플루엔자 예방접종) 인플루엔자 예방접종을 위해 검진 기관을 방문하는 학생은 **접종 당일**에 대해 출석인정결석 처리
 - 등교수업 및 원격수업에 모두 해당되며, 원격수업(쌍방향 실시간 수업 제외)은 학생이 희망하여 기간 내 수강하는 경우 출석 처리 가능

※ 단, 학교의 지필·수행평가 기간(시간)은 미인정 결석(결시) 처리함

※ 증빙서류: 학생이 제출한 예방접종확인서 또는 방문확인서

- (코로나19 백신 접종) 이상반응* 발생 시 접종 후 1~2일은 진단서 불필요한 출석인정 결석, 3일 이상 지속 시 의사의 진단서 또는 의견서 등을 첨부하여 질병결석

* 근육통, 발열, 두통, 오한, 메스꺼움, 어지러움, 접종부위 반응, 알레르기 반응, 구토, 관절통, 복통, 설사 등

※ 접종 후 1,2,3일은 휴업일을 포함하여 산정함. 예) 접종일이 금요일인 경우, 접종 후 1일은 토요일을 의미함

※ 백신 접종을 예약하였으나, 부득이한 사유로 접종을 하지 못한 경우는 해당 사유를 증빙하여 그에 따라 결석처리함(단순 변심으로 접종하지 못한 경우 미인정결석)

※ 평가기간 중에는, 접종 후 1~2일의 경우에도 의사의 진단서 또는 의견서 등을 확인하여 출석인정결석처리함

- 등교 및 원격수업에 모두 해당되며, 원격수업(학급단위 이상인 경우만 인정)은 학생이 희망하여 기간 내 수강하는 경우 출석 처리 가능

<< 코로나19 백신접종에 따른 출결처리 및 평가 방안 >>

| | 접종일 | 접종 후 1~2일 | 접종 후 3일~ |
|-------|---------------------------------|-----------------------------------|--|
| 출결 | 단체 접종 시 학사일정에 따른 개인 접종 시 출석인정결석 | 출석인정결석 | 질병결석 |
| 평가 | 출석인정결석에 따른 인정점 부여 | 출석인정결석에 따른 인정점 부여 | 질병결석에 따른 인정점 부여 |
| 증빙 자료 | 예방접종내역 확인서, 예방접종 증명서 | 가정 내 건강관리기록지, 학부모 의견서, 담임교사 확인서 등 | 의사의 진단서 또는 의견서(소견서, 진료확인서, 병명과 진료기간 등이 기록된 증빙서류 등) |

※ 평가 기간의 경우, 접종 후 1일과 2일의 경우에도 의사의 진단서 또는 의견서 등을 확인하여 출석인정결석 처리함

VII 교수·학습

1 기본 원칙

- (밀집도 최소화) 거리두기 단계별 학교 밀집도 원칙을 준수하고, 상황에 맞는 탄력적 학사운영 방안 및 강화된 방역 계획 마련
 - * 등하교 출입구, 급식실 이동 경로 분리 / 도서관, 과학실 등 특별실 공동 사용 최소화
- (밀접 접촉 최소화) 등교수업 시 학습 도구 등의 공동 사용을 자제하고, 학생 간 밀접 접촉을 최소화하도록 유의
 - 일과시간 중에는 마스크를 상시 착용*하고, 학급 내에서 학생 간 최대 거리를 확보하여 책상 배치
 - * '학교 내 마스크 착용 수칙' 및 '마스크 착용 중 이상반응(호흡곤란, 어지러움, 두통 등)이 발생할 경우 대응 방침'은 '유·초·중등 및 특수학교 코로나19 감염예방 관리 안내' 준수
 - 모둠활동 운영 시, 감염 우려가 없도록 학생 간 거리를 확보하고 밀접 접촉이 발생할

수 있는 활동 자제

- (개인위생 교육) 코로나19 감염증 예방을 위한 상시 교육 실시
 - 창문 수시 개방, 개인책상 및 개인물품 소독하기, 마스크 착용, 손 씻기, 기침 예절 지키기, 의식 증상 발현 시 바로 말하기 등
- (수업방식 혁신) 기존 교실 중심 체제에서 벗어나, 원격수업-등교수업 간 혼합 수업(블렌디드 러닝) 및 온라인 도구와 플랫폼을 활용한 교실수업 등 온·오프라인을 연계한 방식 도입 권장
 - (역량함양 수업) 토의·토론 수업 및 프로젝트 수업 등 학생의 역량을 함양할 수 있는 수업방법 운영 활성화

2 교과 활동

< 사회적 거리두기 1 ~ 3단계 >

- (교과 수업) 등교수업과 원격수업을 연계한 혼합 수업을 내실화하여, 학생의 활동 및 학습 내용 등에 대한 교사별 학생 개인 피드백 강화
 - 등교수업 시 토의·토론 등의 소통이나 실험·실습 등의 기자재 활용이 불가피한 경우, 비밀이나 접촉 등에 의한 감염이 발생하지 않도록 사전 조치 후 수업 실시
- (방역 강화) 교과교실제 등 학교 내 이동 수업, 학교 간 공동교육과정 운영 시 수업 전후 교실 방역 및 물품 소독 등 관리 철저

< 사회적 거리두기 4단계 >

- 원격수업으로 전면 전환 시, 자기주도학습역량을 키우는 학생 참여 중심의 토의·토론, 프로젝트 등 다양한 교수학습 방법 운영

3 창의적 체험활동

<사회적 거리두기 단계별 창의적 체험활동 운영 기준(요약)>

| 구분 | 1 ~ 3단계 | 4단계 |
|-------|--|-----------------------------------|
| 자율활동 | 교내 방송시설 활용, 불가피한 대면활동은 학교장 승인 후 추진 | 수학여행, 수련활동 불가 |
| 동아리활동 | 방역지침 준수 후 동아리 활동 가급적 학교 외 활동 자제, 외부 강사 출입 시 학교장 승인 및 발열검사 등 | 동아리 활동 전면 원격 전환 |
| 봉사활동 | 비대면·비접촉 봉사활동 고급 봉사활동 시수 관련, 감축기조 유지 등 필요 시 적정 조정 | 외부기관 방문대면 실내활동 불가 비대면·비접촉 봉사활동 |
| 진로활동 | 숙박형 프로그램 자제 | 전면 원격 진로교육 활동 |

※ 중학교 자유학기 활동은 프로그램의 특성에 따라 교과 활동 또는 비교과 활동(창의적 체험활동, 학교스포츠클럽 활동 등) 방안에 준하여 운영

2021학년도 창의적 체험활동 교육과정 운영 도움자료 안내 / 융합교육정책과-551(2021.01.15.)

< 사회적 거리두기 1 ~ 3단계 >

- (자율활동) 원격수업과 등교수업을 연계한 학생 활동 실시
 - 등교수업 시 가급적 교내 방송시설을 활용하고, 대면 활동이 불가피할 경우 **참석인원, 행사 공간, 진행방식 등 안전여부**를 검토하여 학교장 승인 후 추진
 - 대규모 단체 활동 및 대내외 행사를 가급적 **지양**하고 불가피한 경우에 방역조치를 이행 후 **최소한의 인원만 제한적 참여**
 - ※ 수학여행, 수련활동, 학교축제 등은 감염병 위기단계 ‘심각’, ‘경계’인 경우 지양
- (동아리활동) 대면·비대면 방식, 블렌디드 방식 등 다양한 방법을 통해 동아리활동을 실시하고, 대면활동 시 방역지침 준수 등 **감염 예방**을 위한 조치 후 실시
 - 밀폐된 공간 내 활동 자제, 실습이나 집단 활동의 경우 생활방역지침을 준수하고 동아리활동 장소에 대한 방역 대책 마련 등
 - 가급적 학교 외 활동을 자제하고, 외부강사 출입 시 학교장의 사전 승인 및 발열 검사 등 방역 조치를 실시하여 안전 확보
 - 중학교 교육과정 내 학교스포츠클럽활동은 클럽별 소규모로 이론·실기활동을 병행 운영하되, 방역지침(1m이상 거리두기 등) 준수
 - ※ 학생 간 체육복을 빌려 입지 않도록 사전에 교육을 실시하고, 학생 간 접촉 방지를 위해 탈의실 이용 시간을 충분히 확보
 - 정규교육과정 이외의 학교스포츠클럽은 학교 및 지역사회 여건, 학생 요구 등을 반영하여 **대면, 비대면, 혼합** 등 다양한 방식으로 운영
- (봉사활동) 필요 시 **봉사활동 소양교육 또는 사전교육을 원격으로 실시**하고, 봉사시설(장소), 봉사내용 등을 검토하여 학생 **안전이 확보되는 경우에 한해 「봉사활동 계획서」** 학교장 **사전 승인**
 - ※ 실적 연계 사이트를 이용하는 경우에도 사전 담임교사와 상담을 통해 안전 확보 여부를 확인 후 진행할 수 있도록 학생·학부모에 안내
 - 외부기관 방문 **자제**, 학년 전체가 동시에 참여하는 **학교차원의 실내봉사활동 지양**하며, 선फल기 등 **비대면 봉사활동 활용** 가능
 - 코로나 지속 상황을 고려, 시도교육청별 고입전형 기준 내 봉사활동 시수, 배점·반영비율 등 **적정 조정*** 권장
- (진로활동) 진로체험학습은 **체험 유형 및 방법***, **참석인원, 체험 공간** 등에 대한 안전 여부를 검토하여 학교장 승인 후 추진

- 숙박형 프로그램은 자제하고, 가급적 **비숙박 프로그램**으로 변경 운영
- **원격수업**으로 진로교육 활동을 추진하는 경우 등교수업과 연계성을 고려하고 **다양한 진로교육 플랫폼 및 교육자료*** 적극 활용

< 사회적 거리두기 4단계 >

- (공통) **비대면(원격수업)**이 가능한 활동(동아리활동, 진로활동 등)에 한해 **원격으로 창의적 체험활동** 실시

4 기타

- (교외체험학습) 감염병 위기경보 단계가 “심각, 경계” 단계인 경우에 한해, 교외체험학습의 승인 사유에 “가정학습”을 포함
 - ※ 사전 신청서(학습계획서) 제출, 승인 및 사후 결과보고서 제출 요건 충족 시

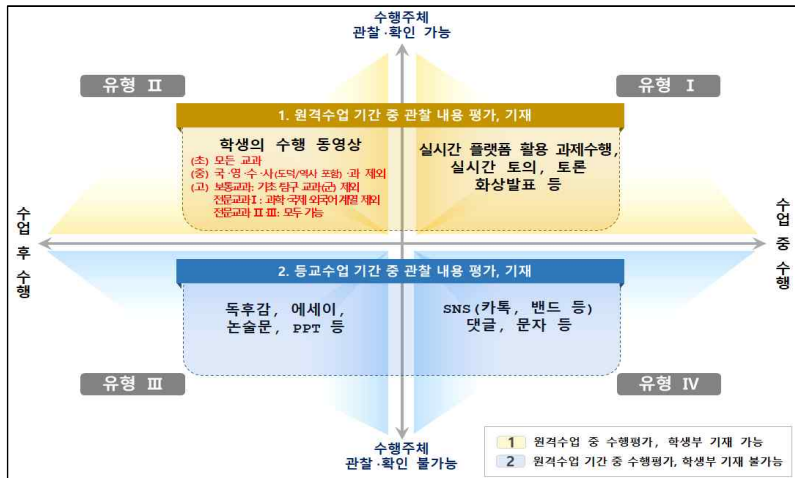
※ **본교 가정학습 인정 기간 57일(체험학습은 20일 한도)**

[교외체험학습 관련 지침]

- 감염병 위기경보 단계가 “심각, 경계” 단계인 경우에 한해 **교외체험학습 승인(허가)** 사유에 “가정학습”을 포함
 - ※ 학교장은 학생의 안전, 건강을 최우선으로 판단하여 승인 여부를 결정함

- (교내대회) 감염 예방을 위한 방역 조치 후 실시 가능
 - 밀폐된 공간에서의 활동을 자제하고, 단체 활동으로 구성된 교내대회의 경우 일정거리 확보 등 준수
 - 비대면으로 교내대회를 진행하고자 하는 경우, 공정성 확보 방안을 마련하고, 학생의 수행 과정 및 결과를 확인할 수 있는 방법* 활용
 - * 쌍방향 화상 수업, 학생의 수행 모습을 관찰할 수 있는 동영상 자료 등
 - ※ **비대면 대회 시, 학생의 활동 결과물 등 증빙 자료 보관**
- (학생 상담) 심리적 어려움을 겪고 있는 학생 파악하여 상담 지원
 - ※ 교육청 전문상담순회교사를 활용하여 상담을 실시하거나, 위(Wee)센터 및 지역 내 전문 기관을 연계하여 상담 지원
- (격리학생 심리지원) 불안, 우울 등으로 심각한 심리적 어려움을 호소하는 학생의 경우 위(Wee)센터, 정신건강증진센터 등 외부 전문상담기관 연계
- 격리 경험을 이유로 따돌림 피해가 발생하지 않도록 학급 구성원을 대상으로 배려·공감 교육 실시
- (소통강화) 원격수업 시 실시간 조·종례 등을 통해 비대면 환경에서 교사-학생, 학생 간 소통을 강화하여 **사회성 함양 및 정서발달** 도모

<학생평가, 학생부 기재 개념도>



- 원격수업에서 학생의 수행 과정 및 결과를 직접 관찰·확인하여 평가하고 학생부에 기재 가능
 - 실시간 쌍방향 화상 수업을 통한 토의·토론, 화상 발표 등(유형 I), 학생이 제출한 수행 동영상(유형 II)으로 평가·기재
 - 원격수업에서 학생의 수행 과정 및 결과를 직접 관찰·확인하지 못할 경우 등교수업에서 평가하고 학생부에 기재
 - 원격수업에서의 학생 활동을 등교수업과 연계하여 교사가 직접 관찰·확인한 내용을 평가·기재(유형 III, IV)
- ※ 원격수업에서 교사가 직접 관찰·확인하지 못한 학생 활동은 평가·기재할 수 없음.

1 학생 평가

□ 기본 원칙

- (학생평가) 원격수업 및 등교수업에서 학습한 내용에 대해 학생의 학업성취도를 지필평가, 수행평가 등을 통해 직접 관찰·확인하고, 평가의 객관성·공정성·투명성과 신뢰도를 제고
 - ※ 지필평가는 등교하여 실시, 수행평가는 원격수업 학생평가 원칙을 준수하여 등교수업과 원격수업 중 실시
 - ※ 수업 중 형성평가 등을 통해 학습 수준을 확인하여 학습 결손을 최소화하고, 참여도·태도 등을 관찰하여 학생 상담·지도에 적극 활용

- (평가계획 수립 및 안내) 등교중지 등으로 인한 결시생의 인정점 부여 기준(산출식)을 마련하고, 학생·학부모에게 사전 안내(학업성적관리규정에 마련)
- (평가운영 조정) 사전에 계획한 학생평가가 어려울 경우 평가일정, 지필평가 횟수, 수행평가 반영비율 등을 학교 학업성적관리위원회 심의를 거쳐 학교장이 판단
 - ※ 공정한 수행평가를 적정시기에 수시로 실시하는 등 성적산출 근거자료 사전 확보 노력
 - ※ 수립(변경)된 평가 계획은 학생 및 학부모에게 사전 안내
- (결시생 성적처리) 2021학년도 경기도교육청 학업성적관리 시행지침 및 학교 학업성적관리규정에 따라 산출
 - ※ 등교중지로 평가에 응시하지 않은 학생은 결시 처리(인정점 부여)하는 것이 원칙임
 - ※ 고사 기간 중에는 선별진료소 등의 방문 사실을 확인할 수 있는 자료 필수 확인
(예: 선별진료소 방문확인서, 진료확인서, 콜센터 또는 보건소와 통화 사실 증빙자료 등)
 - ※ 코로나19 백신 접종이 지필(수행)평가 기간에 이루어지지 않도록 유의하여야 하나, 부득이하게 코로나19 백신 접종과 지필(수행)평가 일정이 겹치는 경우, 경기도 학업성적관리지침 및 학교 학업성적관리규정에 따라 인정점 부여

[본교 학업성적관리규정 인정점 규정] 확인요망

- ▶ 확진학생 격리 통지 받은 학생 가족(동거인)이 격리 통지 받은 학생 코로나19 의심증상 학생(임상 증상 발현 학생) 등은 '등교중지 대상 학생'으로 '출석인정결석'이므로 100% 인정점 부여
- ▶ 고위험군 학생(거주지환 학생)이 감염을 우려하여 시험 응시를 하지 않는 경우, '출석인정결석'에 해당하면 100% 인정점 부여, '질병결석'에 해당하면 80% 인정점 부여
- ▶ 기타 미등교 학생의 경우, '기타결석'에 준하여 학교 학업성적관리위원회의 심의를 거쳐 학교장이 인정점 부여

□ 지필 평가 운영

- (횟수 조정) 학기별 1회 실시
- (고사장 운영) 학년·학급 단위 혼합 고사장 운영을 자제하고, 유휴 공간을 활용해 학급원을 분리 배치하거나 학년별 고사 시간 분리

□ 수행 평가 운영

- (비율 조정) 수행평가 40% 이상 실시
- (논술형 평가) 모든 교과의 학기 단위 평가는 논술형 평가를 포함하되, 논술형 평가의 반영비율을 한시적으로 조정하여 자율적으로 조정
- (안전 확보) 학생 간 밀접접촉을 유발하거나 비말 발생이 우려되는 평가(모둠형 수행평가 등)는 지양하되, 불가피할 경우 방역 강화 등 조치 후 실시
- (시기 분산) 단기간 내 여러 과목의 수행평가가 집중되지 않도록 분산 실시
- 원격수업(실시간 쌍방향 화상수업 등)에서도 관찰 가능한 평가 및 피드백이 있는 내실 있는 평가 운영

□ 학업 성적 산출

- (1~3단계) 지필평가와 수행평가로 성적 산출
- (4단계) 중1·2는 성적을 미산출(평가 미 실시)하는 PASS제 적용 가능, 중3·고교는 평가를 실시하여 성적 산출
 - * (지필평가) 제한적 등교일을 활용하여 평가 실시
(수행평가) 원격수업 및 방역 수칙을 준수한 제한적 등교일에 평가

【 중학교 1·2학년 PASS제 적용 기준 】

- ▶ 전국 평균 수업일수 1/3 시점에 PASS제 적용 여부 결정(교육부 장관이 별도로 정하여 안내 예정)
- ▶ 학생이 진급 기준*을 충족한 경우 이수(P) 처리하고, 형성평가 등을 통해 학업성취도를 확인하여 맞춤형 피드백 제공 활성화

2 학교생활기록부 기재

□ 기본 원칙

- (학생부 기재) 원격수업 및 등교수업 기간 중 교사가 직접 관찰·확인한 학생의 수행 과정과 결과를 종합적으로 기재
 - 원격수업과 등교수업을 연계하여 실시한 경우, 원격수업의 내용 (또는 과제 내용)과 등교 수업에서 학생을 관찰·평가한 내용을 연계하여 기재(원격수업(또는 과제) 내용만을 단독으로 입력 불가)
- ※ 각 항목의 기재 방법 등은 '2021 학교생활기록부 기재요령' 준용
- (기재 내실화) 내실 있는 학생부 기재를 위해 원격수업은 실시간 쌍방향으로 운영하여 교사가 직접 관찰하고, 원격수업과 연계하여 등교수업 시 학생참여형 수업을 실시

□ 운영 방안

< 사회적 거리두기 단계별 학교급별 평가·기록 기준 >

| 구분 | | 중 | 자유학기 | 고 |
|-------|--------|--|--|--|
| 평가 | 1~3 단계 | <ul style="list-style-type: none"> •(학기말 성적) 산출 •(지필·수행평가) 선택 가능 | | |
| | 4단계 | <ul style="list-style-type: none"> •(학기말 성적) <ul style="list-style-type: none"> -(1·2학년) 미산출 가능(P처리) - (3학년) 산출 •(지필·수행평가) <ul style="list-style-type: none"> -(1·2학년) 미 실시 가능 - (3학년) 선택 가능 | <ul style="list-style-type: none"> •(학기 말 성적) 미 산출(P처리) •평가 실시 | <ul style="list-style-type: none"> •(학기말 성적) 산출 •(지필·수행평가)를 통해 성적 산출 |
| 교과 세특 | 1~4 단계 | 기재 대상 | 학업성취도(유선 포함)를 통해 정한 범위 (특기할 만한 사항) 모든 학생의 모든 과목 ※ 자유학기 활동 포함 | 모든 학생의 모든 과목 |

| 구분 | | 중 | 자유학기 | 고 |
|-----|--------|--|---|---|
| 창·체 | | 기재 내용 교사가 관찰·평가한 내용 ※ 위탁교육기관, 특수학급 및 순회교육 담당교사가 관찰·평가한 내용 포함 ※ 원격수업과 등교수업 연계 시, 원격수업 내용(과제내용) 연계 기재 가능 ※ (4단계 시) 교사가 관찰·평가한 내용 + 원격 수업 내용(포함 가능) | | |
| | 1~3 단계 | 기재 대상 모든 학생 기재 내용 정량자료 및 교사가 관찰·평가한 내용 ※ 관찰 가능 수업시간 확보 ※ 원격수업과 등교수업 연계 시, 원격수업 내용(과제내용) 연계 기재 가능 | | |
| | 4단계 | 기재 대상 모든 학생 | 자율활동 정량기록 + 교사 관찰·평가 내용 + (원격수업 내용) | |
| | | | 동아리활동 정량기록 + 교사 관찰·평가 내용 + (원격수업 내용) ※ (가능할 경우) 학생 상호평가 내용 | |
| | | | 진로활동 정량기록 + 원격수업 내용 + 비대면(유선 포함) 진로상담 결과 | |
| 행·특 | 1~3 단계 | 기재 대상 모든 학생 기재 내용 대면·비대면(유선 포함)으로 실시한 교사의 관찰·평가, 상담 내용 ※ 실시간 조중례 및 실시간 온라인(유선 포함)으로 진행한 진로상담 결과 포함 가능 | | |
| | 4단계 | 기재 대상 모든 학생 기재 내용 비대면(유선 포함)으로 실시한 교사의 관찰·평가, 상담 내용 ※ 실시간 조중례 및 실시간 온라인(유선 포함)으로 진행한 진로상담 결과 포함 가능, 필요시 정량기록 포함 가능 | | |

< 사회적 거리두기 1 ~ 3단계 >

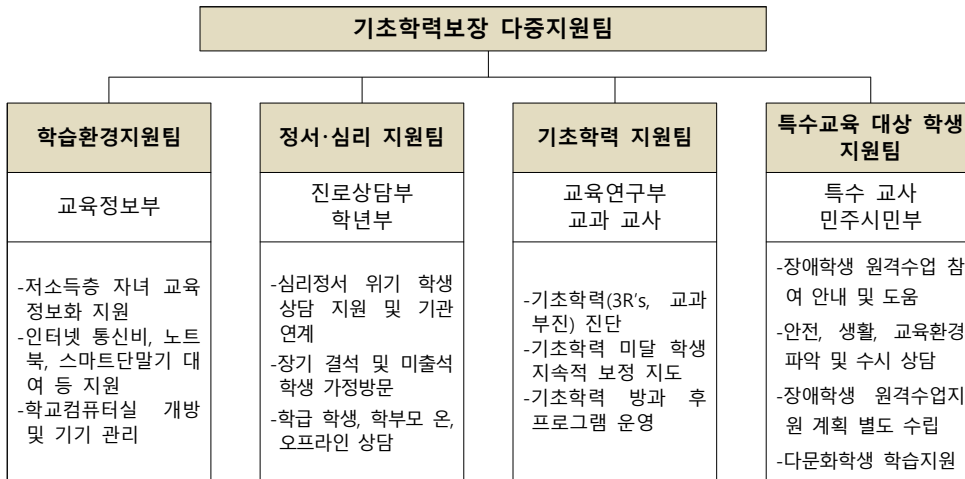
- (교과활동) 원격수업과 등교수업, 수행평가 등에서 교사가 직접 관찰·확인한 내용을 종합하여 기재
- (창의적 체험활동) 정량적 기록이 가능한 부분은 원격수업과 등교수업의 내용을 모두 포함하여 기재 (교사 관찰여부와 무관)(예: 학교폭력 예방교육 2회(3.25. 9.3.), 입학식(3.2.) 등)
 - ※ 정성적 기록은 원격수업과 등교수업 기간 중 교사가 직접 관찰·확인한 내용에 한하여 기재
- (수상경력) 학생의 수행 과정 및 결과를 교사가 직접 관찰·확인할 수 있는 방법으로 교내대회를 실시한 경우에 한하여 기재
 - ※ 단, '수상경력'의 기재 방법 등은 '2021 학교생활기록부 기재요령' 준용
- (인적·학적·출결) '21. 3. 1.부터의 사항을 기재
 - ※ 원격수업 기간 중 출결 기록(특기사항 포함)이 누락되지 않도록 유의
 - ※ 불가피하게 원격수업 기간 중 운영된 시간표가 나이스에 등록된 시간표와 불일치하는 경우, 내부결재 등을 통해 실제 운영된 시간표에 대한 근거자료 마련
- (전·출입 시) 원격교에서는 학생의 원격수업 및 등교수업 시 학생의 출결상황 및 활동내용 등이 누락되지 않도록 유의하며, 전출 시 관련 자료를 송부

< 사회적 거리두기 4단계 >

- 교과 세특, 창체 특기사항의 경우, 교사가 원격수업 기간 중 직접 관찰 확인한 내용과 함께, '원격수업 내용'을 학생부에 기재 가능
 - ※ 4단계 기준 전면 적용 확정시에도 1~3단계에서 관찰한 내용을 포함하여 기재
- 수상경력, 인적·학적사항, 자격증 및 인증 취득사항, 독서활동상황에 대한 작성 기준은 1 ~ 3단계와 동일

IX 기초학력보장 및 미참여 학생을 위한 지원 계획

1 기초학력보장 다중지원팀 운영



2 원격수업 미참여 학생에 대한 보충 계획

- 대상: 원격수업 교과별 미참여 학생
- 시기: 출석 수업 직후
- 방법: 원격수업 기간 중 실시한 핵심 개념 등을 중심으로 교과별 학습지 제공 및 보충학습 실시

3 등교중지 학생에 대한 학습권 보장 계획

| 연번 | 과목 | 보장 계획 |
|----|-----------|---|
| 1 | 과학 | - 차시별 학습지 제공 - 등교 중지가 1주일 이상인 경우 주1회 이상 실시간 쌍방향 학습 점검 |
| 2 | 국어 | - 수업 실시간 송출, 자료 업로드 등 학습 내용과 활동의 특성에 맞게 운영 - 고위험군 학생 : 학습지 + 주1회 이상 실시간 쌍방향 수업 참여 독려 |
| 3 | 기가 | - 과제형 온라인 수업 참여 기본, 학생 요청 시 실시간 수업 제공 |
| 4 | 도덕 | - 등교 후 학습지 제공 및 학생 개별 피드백 제공 - 2학년 고위험군 학생에게 온라인 콘텐츠 수업 제공 |
| 5 | 미술 | - 수업한 콘텐츠 및 학습자료 클래스룸 업로드 |
| 6 | 사회 | - 학생 상황에 따라 대면수업과 실시간 수업을 동시간에 병행 실시 혹은 과제 및 콘텐츠 제공 |
| 7 | 생활일 본어 | - 차시별 학습지 제공 - 등교 중지가 1주일 이상인 경우 주1회 이상 실시간 쌍방향 학습 점검 |
| 8 | 수학 | - 등교수업 시 실시간 쌍방향(행아웃미트)으로 수업 진행 - 쌍방향 수업이 되지 않을시 클래스룸에 과제를 탑재하여 교과 소단원별 학습지 제공 |
| 9 | 역사 | - 등교 수업 진도와 맞는 온라인 강의 안내 및 형성평가지 제공 - 학습지 및 형성평가지, 온라인 강의 영상 자료 제공 |
| 10 | 영어 | - 구글 클래스룸 통한 학습지 및 개별 피드백 제공 |
| 11 | 음악 | - 구글 클래스룸에 대체 학습 자료 제시, 실시간으로 수업 참여 가능. |
| 12 | 정보 | - 교실에서 카메라 촬영을 통해 해당 학생이 실시간 수업에 참여할 수 있도록 하고 상황이 여의치 않은 경우 유인물로 학습내용 전달. |
| 13 | 체육 | - 구글 클래스룸에 영상자료 업로드, 퀴즈 과제 제출하기 |
| 14 | 한문 | - 학습지+주1회 실시간 쌍방향 원격수업 실시 |

X 기대 효과

- 코로나-19 감염병 대응 원격수업의 안정화 및 바람직한 학습 습관 형성
- 시공간의 한계를 벗어나 학생 삶의 역량을 기르는 배움중심수업의 실천
- 교육공동체가 함께 공감하고 만들어가는 원격수업 실현

[붙임1] 등교중지 대상 학생 안내 자료

| 대상 | 등교 중지 기간 | 출결증빙 자료 |
|---|---|--|
| 확진 받은 학생 | 보건당국의 입원치료 통지 시부터 격리 해제할 때까지 | • 입원치료통지서 감염병의 예방 및 관리에 관한법률 시행규칙[별 지 제 22호 서식] |
| 격리 통지 받은 학생 | 보건당국의 격리 통지 시부터 격리 해제할 때까지 | • 격리통지서 |
| 실거주를 같이하는 동거인이 격리 통지 받은 학생 | 보건당국의 격리 통지 시부터 격리 해제할 때까지 | • 동거인의 격리통지서 |
| | <p><유의사항> 다만, 동거인이 격리 통지를 받은 즉시 동거인과 접촉 없이 별도 시설에서 격리 하는 경우, 학생은 등교 가능</p> | |
| 실거주를 같이하는 동거인이 의심증상이 있어 진단검사를 실시한 경우 | 진단검사 결과가 나오기 전까지 | • 실거주를 같이하는 동거인의 검사실시 여부를 증빙할 수 있는 자료(문자 통지 사본 등) |
| 코로나19 의심증상 학생 (임상 증상 발현 학생) | 증상 발현 시부터 증상 소멸(호전) 시까지 | <p>[코로나19 검사 결과 '음성'인 경우]</p> <p>• 검사 결과를 증빙할 수 있는 자료(선별진료소 진료 확인서(발급 가능 시), 문자 통지 사본 등)</p> |
| ※ 임상증상 발현 시 '유·초·중등 코로나 19 감염예방 관리 안내(제3판)'에 따 라 선별진료소 방 문·문의(해당 지침 5, 9, 40페이지 참 고) | <p>※ 참고사항</p> <p>• 학생이 등교수업을 희망하는 경우 해당 증상이 코로나19와 연관성이 없고 타인에게 전 파되는 감염병이 아니라는 것을 의사의 소견 등으로 확인 후 등교/방역지침 40쪽 참고</p> | <p>[코로나19 검사를 실시하지 않은 경우]</p> <p>• 가정 내 건강관리 기록지, 학부모의견서 등</p> <p>※ 선별진료소 방문 또는 진료사실을 증빙할 수 있는 자료(발급 가능 시 권장)</p> <p>※ 고사 기간 중에는 선별진료소 등의 방문사실을 확인할 수 있는 자료 필수 확인 (선별진료소 방문확인서, 진료확인서, 콜센터 또는보건소와 통화 사실 증빙자료 등)</p> <p>☞ 객관적 확인이 불가능한 경우 출결 처리와 별개 로 인정점 부여는 학업성적관리 규정에 따라 별 도 처리 가능</p> |

[붙임2] 2021학년도 원격수업 운영 시정표

2021학년도 시정표



배곧해솔중학교

| 교육활동 | 시작 | 끝 | 분 |
|------|-------|-------|----|
| 아침조회 | 08:55 | 09:05 | 10 |
| 1교시 | 09:10 | 09:55 | 45 |
| 2교시 | 10:05 | 10:50 | 45 |
| 3교시 | 11:00 | 11:45 | 45 |
| 4교시 | 11:55 | 12:40 | 45 |
| 점심시간 | 12:40 | 13:30 | 50 |
| 5교시 | 13:30 | 14:15 | 45 |
| 6교시 | 14:25 | 15:10 | 45 |
| 7교시 | 15:20 | 16:05 | 45 |

소통과 존중으로 함께 성장하는 행복한 학교

원격수업 대체 학습 확인서(교사용)

| | | |
|--------|------|----|
| 결 재 | 담임교사 | 교감 |
| | | 전결 |

| | | | | |
|---------------------------------|---|---------------------|-------|----------|
| 내용 | 온라인 학급방 등 원격수업 미참여에 따른 학생의 출석 처리 확인 | | | |
| 학생 인적 사항 | 제 학년 반 번 이름: | | | |
| 원격수업 (대체학습 등) 참여 여부 확인 | 기기 오류, 인터넷 접속 불가 등의 사유로 해당 차시 내 학교로 연락한 경우에 한해, 학생에게 대체 학습 기회를 제공하고 학생의 학습 과제 참여 및 학생의 출결여부를 위한 보조 내용 확인용 | | | |
| | 날짜 | 2021년 월 일 | | |
| | 교시 | 과목 | 과제 참여 | 교과 교사 확인 |
| | 1 | 국어 | ○ | (서명) |
| | 2 | 수학 | ○ | (서명) |
| | (3)교시 이후는 등교하여 학교에서 원격 수업에 참여함. | | | |
| 2021년 월 일 | | | | |
| 담임교사: (서명) | | | | |

[서 식 2]

원격수업 대체 학습 확인서(보호자용)

| | | |
|--------|------|----|
| 결 재 | 담임교사 | 교감 |
| | | 전결 |

| | | | | | | |
|-----------------------------|---|---------|---------|---------|---------|---------|
| 내용 | 온라인 학급방 등 원격수업 미참여에 따른 대체학습 프로그램 이행 학생의 학습 참여 및 과제 수행 결과 확인 | | | | | |
| 인적 사항 | 제 학년 반 번 이름: | | | | | |
| 원격수업 대체 출석 확인 | 2021년 월 일 ~ 월 일 | | | | | |
| 원격 수업 미참여 사유 | 장애로 인한 수업 참여 어려움 | | | | | |
| 학습활동 참여 및 과제 수행 결과 | ※ 원격수업에 참여하지 못하거나, 과제 등으로 대체학습한 날 기록해 주시기 바랍니다. ※ 주간활동에 제시된 내용 중심으로 학습 과제 수행 도달 여부를 ○, × 로 표시하십시오. | | | | | |
| | 날짜 시간 | 4/13(월) | 4/14(화) | 4/15(수) | 4/16(목) | 4/17(금) |
| | 1 | | | | | |
| | 2 | | | | | |
| | 3 | | | | | |
| | 4 | | | | | |
| | 5 | | | | | |
| | 6 | | | | | |
| | 7 | | | | | |
| | 2021년 월 일 | | | | | |
| 학 생: (서명) (필수)보호자: (서명) | | | | | | |